

Materialien zur Entwicklung des Arbeitsmarktes für  
DiplomsozialarbeiterInnen/DiplomsozialpädagogInnen  
in der Bundesrepublik Deutschland

Stand: September 2008

Zusammengestellt von:

Prof. Dr. Konrad Maier, EFH Freiburg und  
Prof. Dr. Christian Spatscheck, Hochschule Bremen

Kontakt:

maier@efh-freiburg.de,  
christian.spatscheck@hs-bremen.de

## **Inhalt**

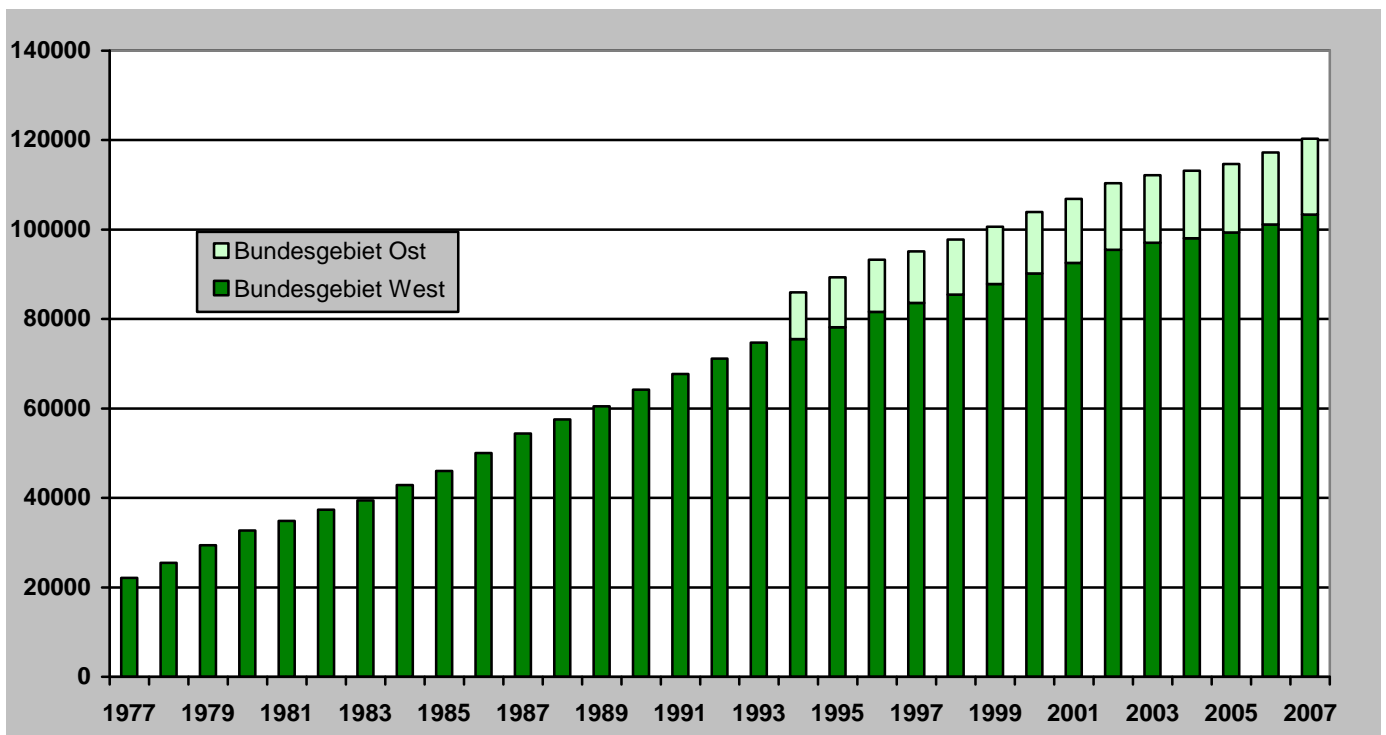
<b>A Schaubilder</b>	<b>S. 2 -10</b>
<b>B Tabellen</b>	<b>S. 10 - 20</b>
<b>C Literatur/Quellen</b>	<b>S. 21 - 22</b>

## A Schaubilder

### Schaubild 1:

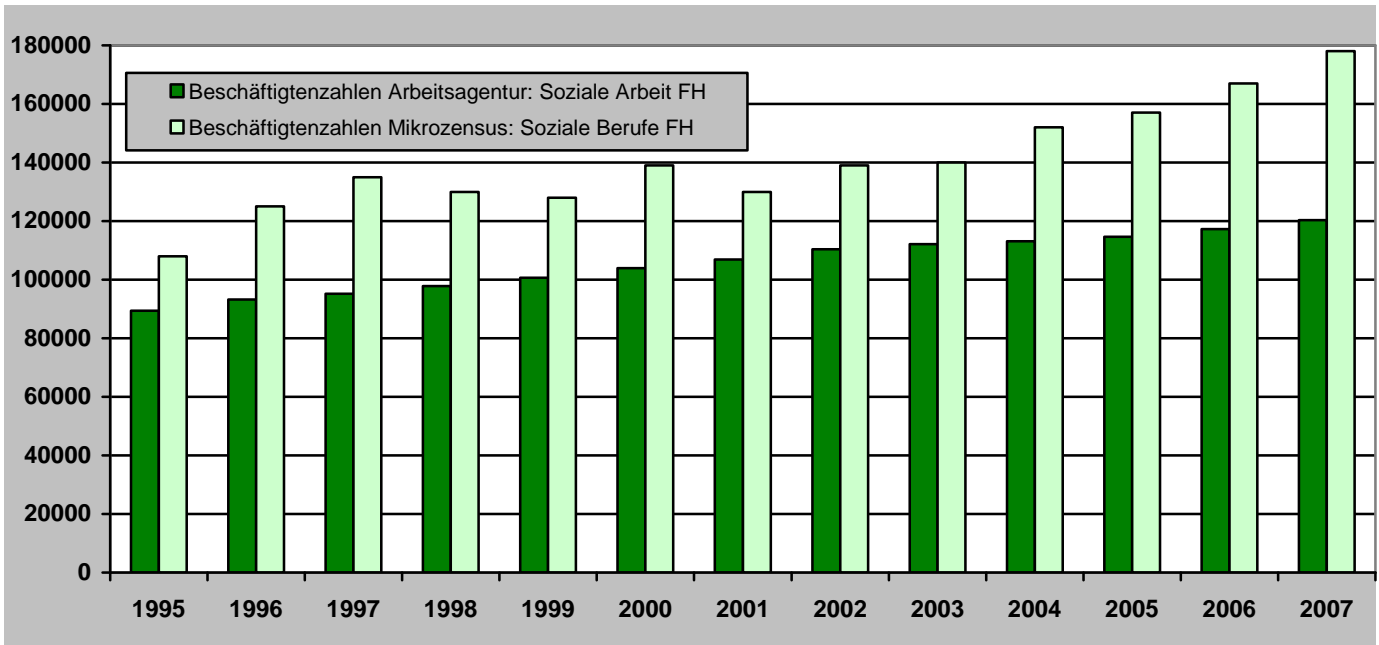
#### In ihrem Beruf erwerbstätige SozialarbeiterInnen/SozialpädagogInnen mit Fachhochschulabschluss in der Bundesrepublik, 1977 bis 2007

(Berlin ab 1994 integriert in Bundesgebiet Ost)



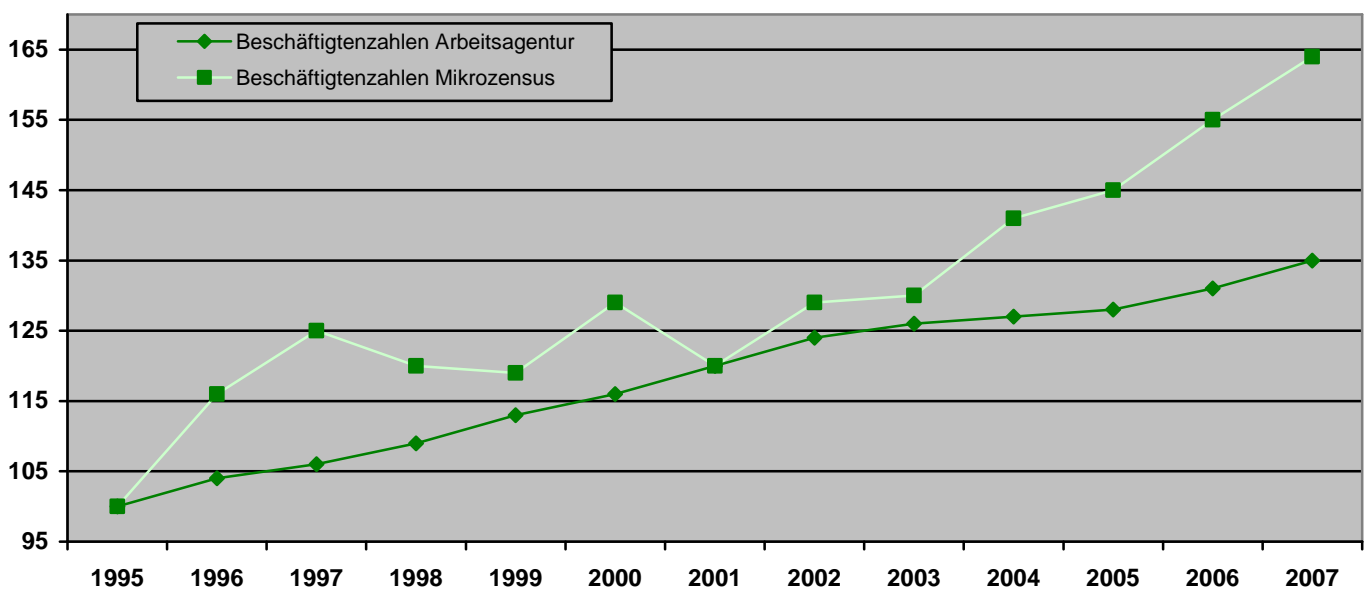
Quelle: Amtliche Berufsstatistik der Bundesagentur für Arbeit, ergänzt durch eigene Extrapolationen, siehe Tabellen 1.1 bis 1.3

**Schaubild 2: Vergleich der Beschäftigtenzahlen Sozialarbeit/Sozialpädagogik:** Nach Berufsstatistik der Bundesagentur für Arbeit und nach der Erwerbstätigenstatistik des Statistischen Bundesamtes (Mikrozensus)



Quelle: Amtliche Berufsstatistik der Bundesagentur für Arbeit sowie Mikrozensus des Statistischen Bundesamtes, siehe Tabelle 1.4

**Schaubild 3: Relative Entwicklung der Beschäftigtenzahlen Sozialarbeit/Sozialpädagogik seit 1995:** Nach Berufsstatistik der Bundesagentur für Arbeit und nach Erwerbstätigenstatistik des Statistischen Bundesamtes (Mikrozensus)

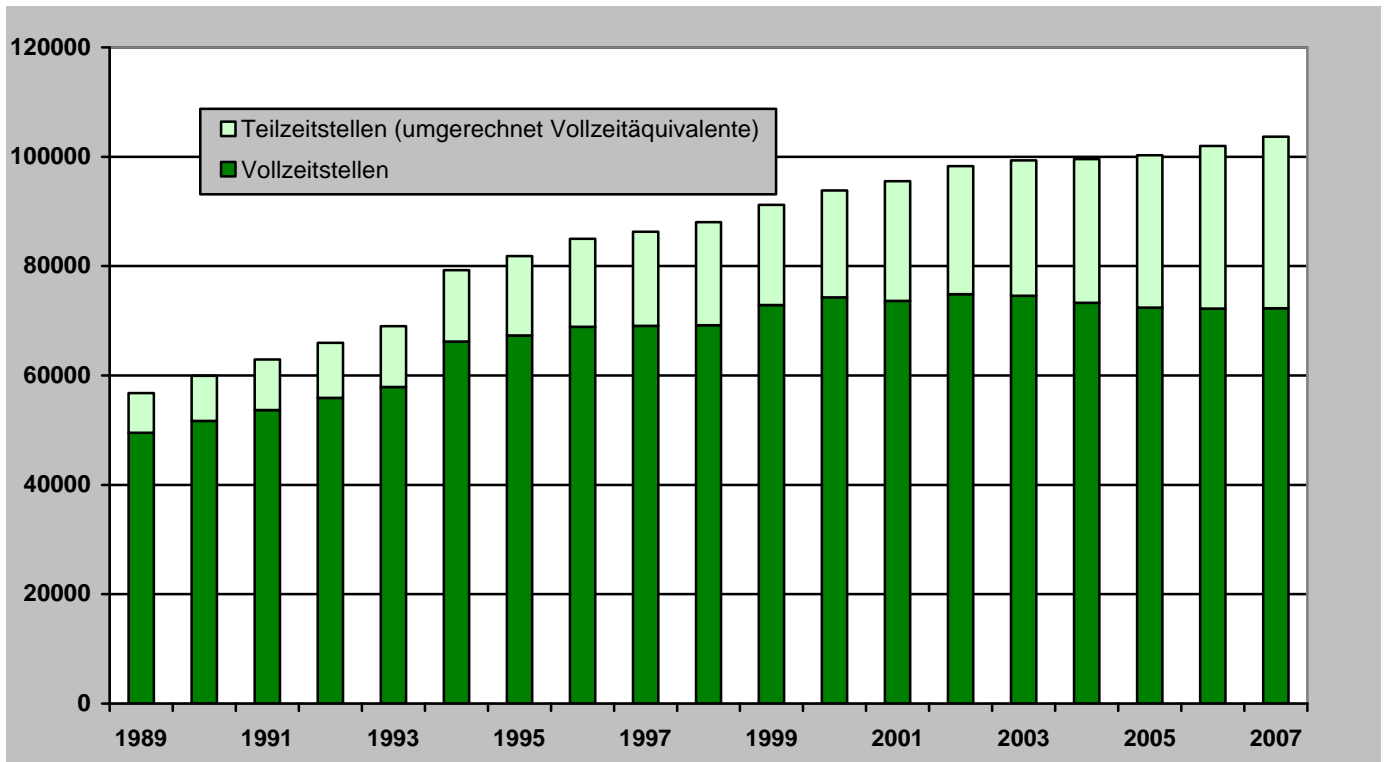


Quelle: Amtliche Berufsstatistik der Bundesagentur für Arbeit sowie Mikrozensus des Statistischen Bundesamtes, siehe Tabelle 1.4

#### Schaubild 4:

### SozialarbeiterInnenstellen nach Vollzeit und Teilzeitbeschäftigung (umgerechnet in Vollzeitstellen)

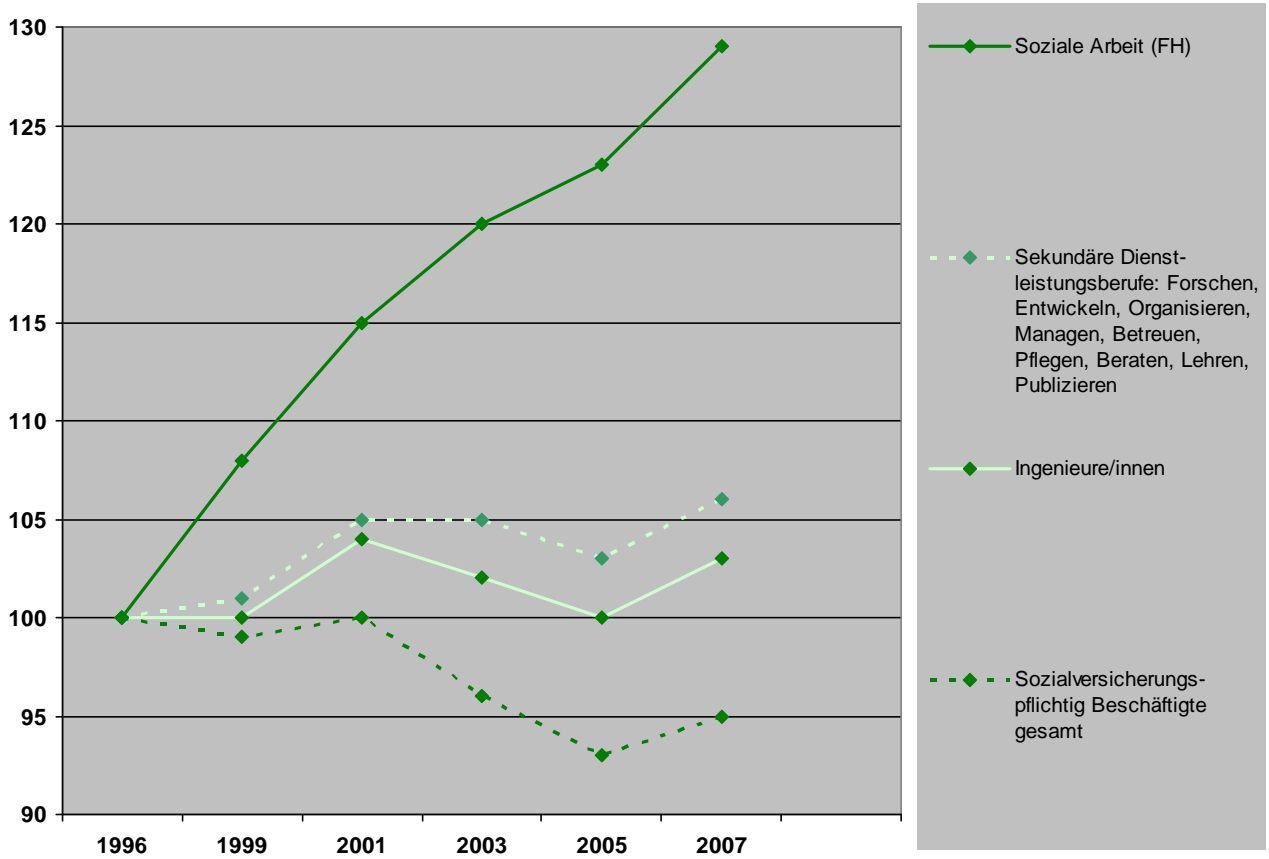
(ab 1994 einschließlich der neuen Bundesländer)



Quelle: Amtliche Berufsstatistik der Bundesagentur für Arbeit; für 1989 und 1990 vgl. Maier 1992, S. 144, siehe Tabellen 2.1 und 2.2

**Schaubild 5:**

**Prozentuale Entwicklung der sozialversicherungspflichtig beschäftigten SozialarbeiterInnen/SozialpädagogInnen im Vergleich mit anderen Berufen 1996-2007 (1996=100)**

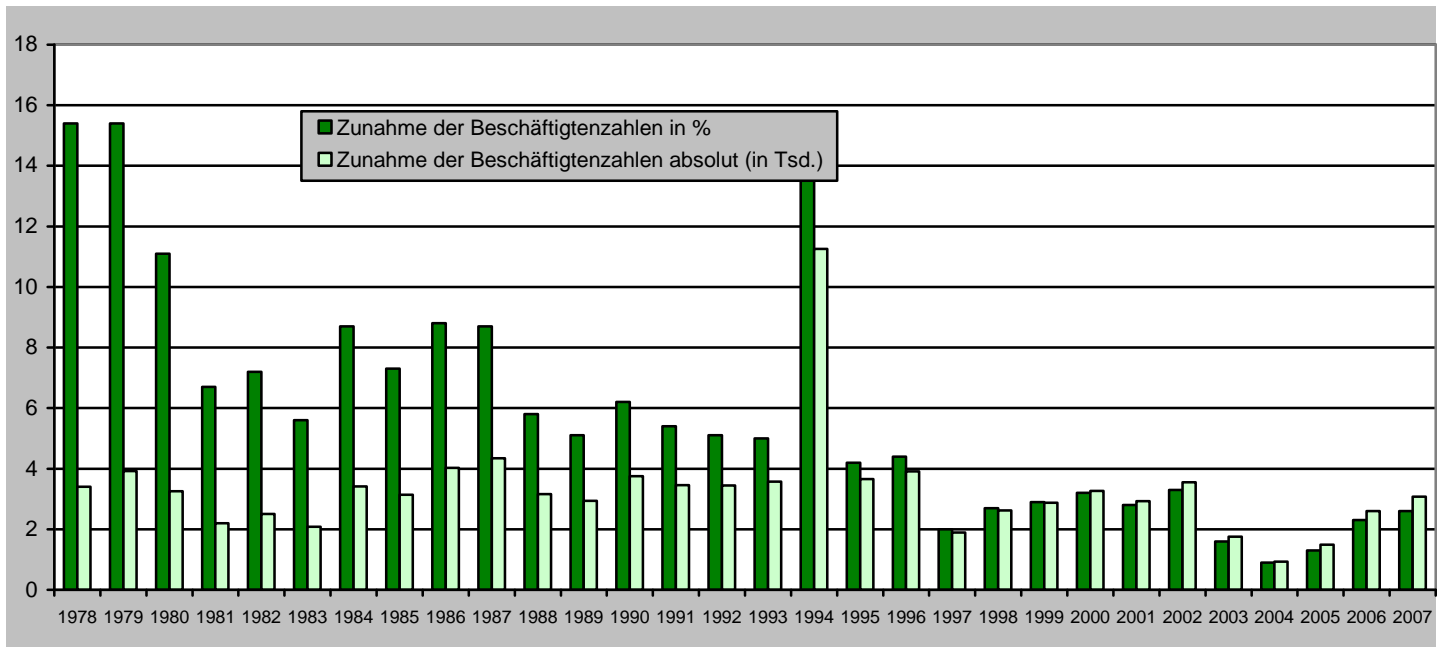


Quelle: Amtliche Berufsstatistik der Bundesagentur für Arbeit, siehe Tabelle 3

### Schaubild 6:

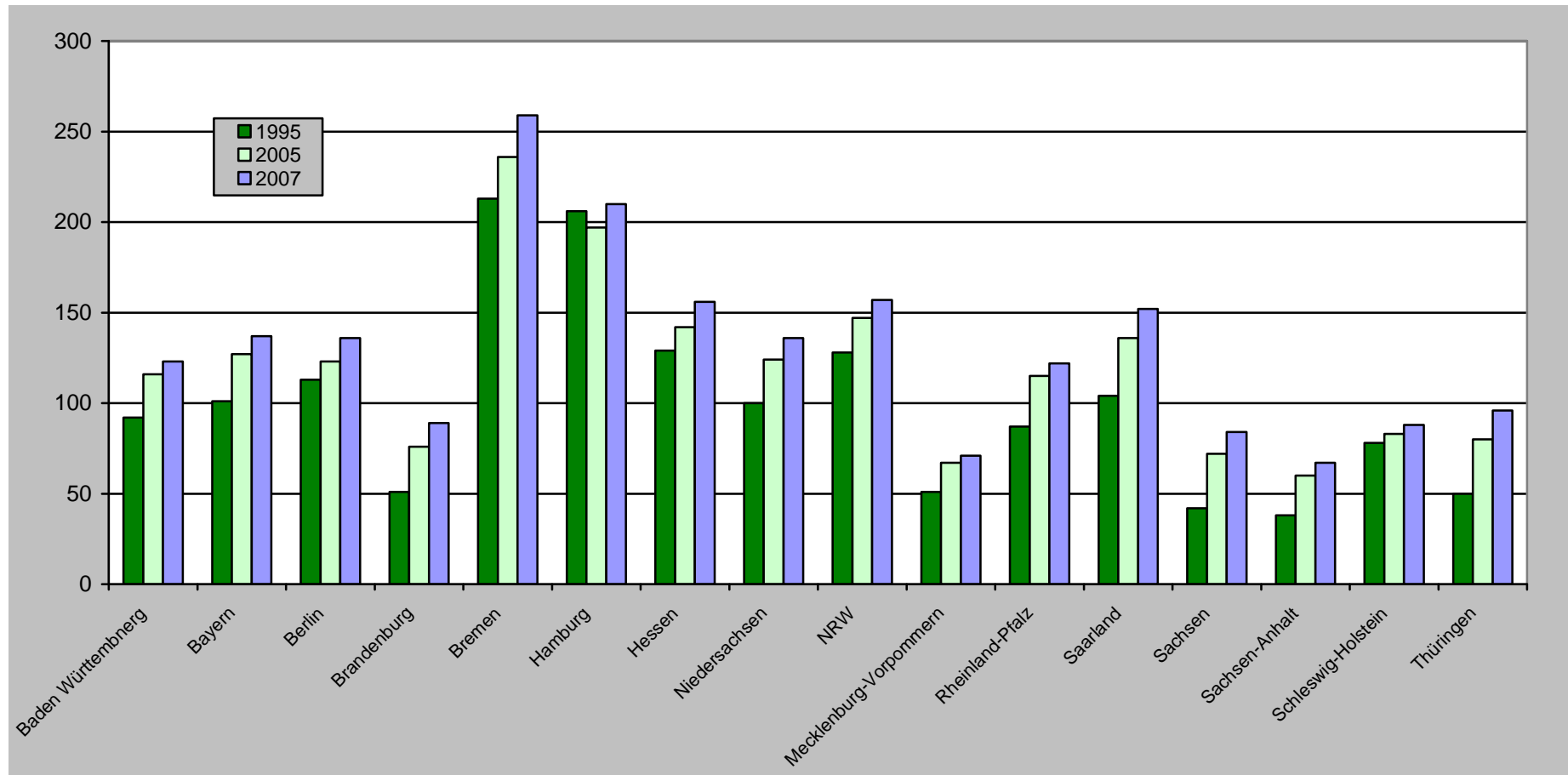
### Zunahme der erwerbstätigen SozialarbeiterInnen/SozialpädagogInnen gegenüber dem Vorjahr in Prozent und absolut

Beschäftigtenzahlen bundesweit (ab 1994 Ost und West)



siehe Tabelle 4

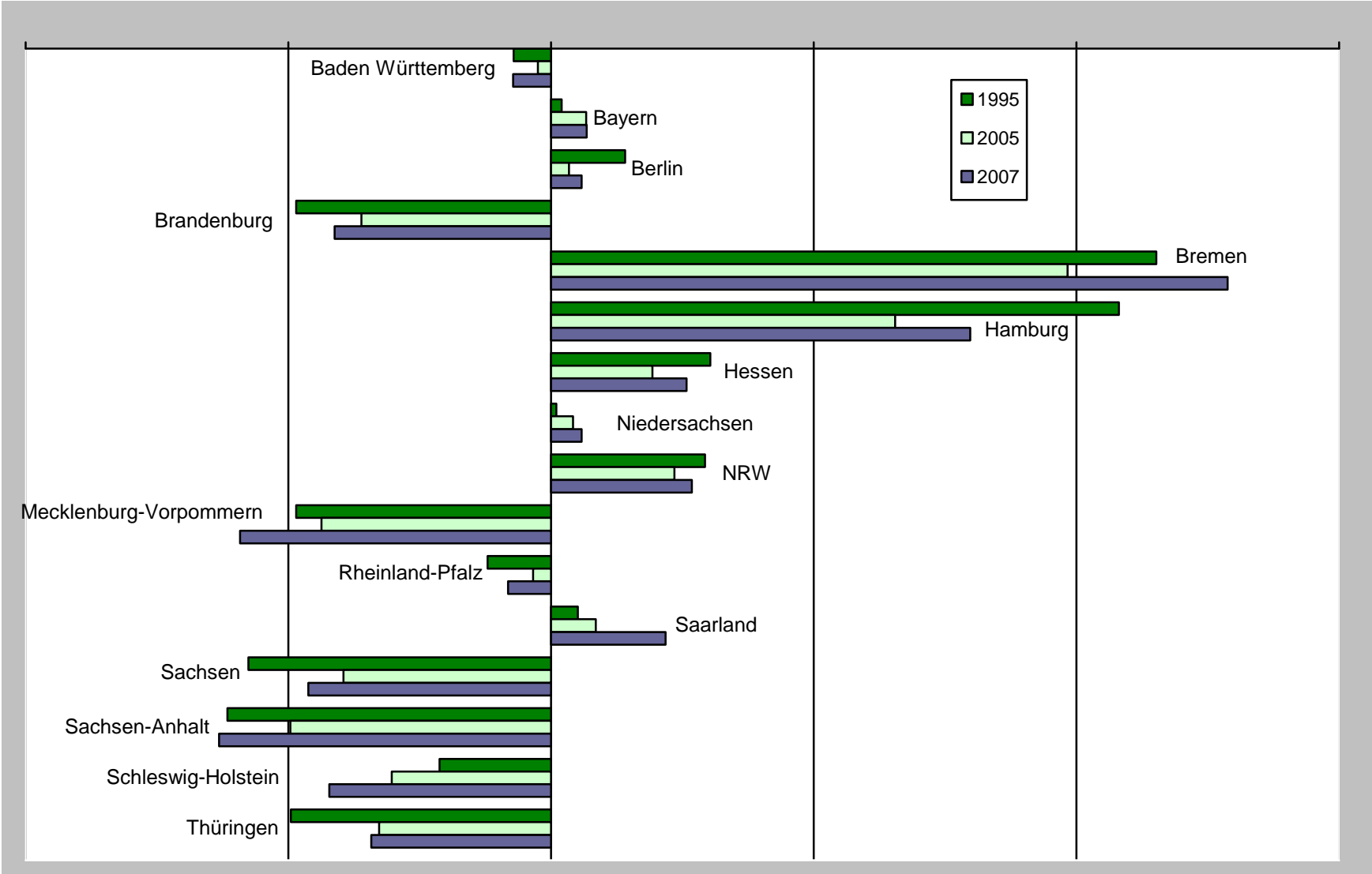
**Schaubild 7:**  
**SozialarbeiterInnenstellen pro 100 000 Einwohner, nach Bundesländern**  
**(Teilzeitstellen umgerechnet in Vollzeitstellen)**



siehe Tabellen 5.1 und 5.2



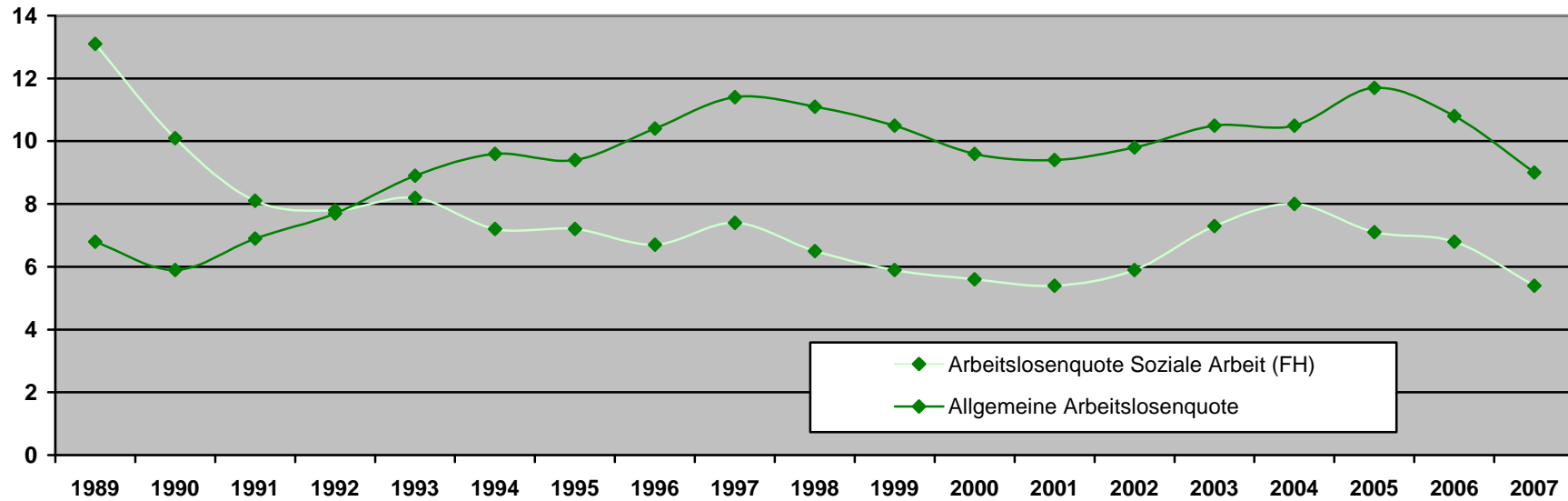
**Schaubild 8: Versorgung mit SozialarbeiterInnenstellen nach Bundesländern:  
Abweichung der einzelnen Bundesländer vom Bundesdurchschnitt in Prozent, (Teilzeitstellen umgerechnet in Vollzeitstellen)**



siehe Tabelle 6

**Schaubild 9:**

**Entwicklung der Arbeitslosenquote\* für SozialarbeiterInnen/SozialpädagogInnen im Vergleich mit der allgemeinen Arbeitslosenquote, Angaben bundesweit, in Prozent**



\* Arbeitslosenquote = Anteil der Arbeitslosen an den Erwerbspersonen (Erwerbspersonen = Beschäftigte + Arbeitslose), siehe Tabelle 7

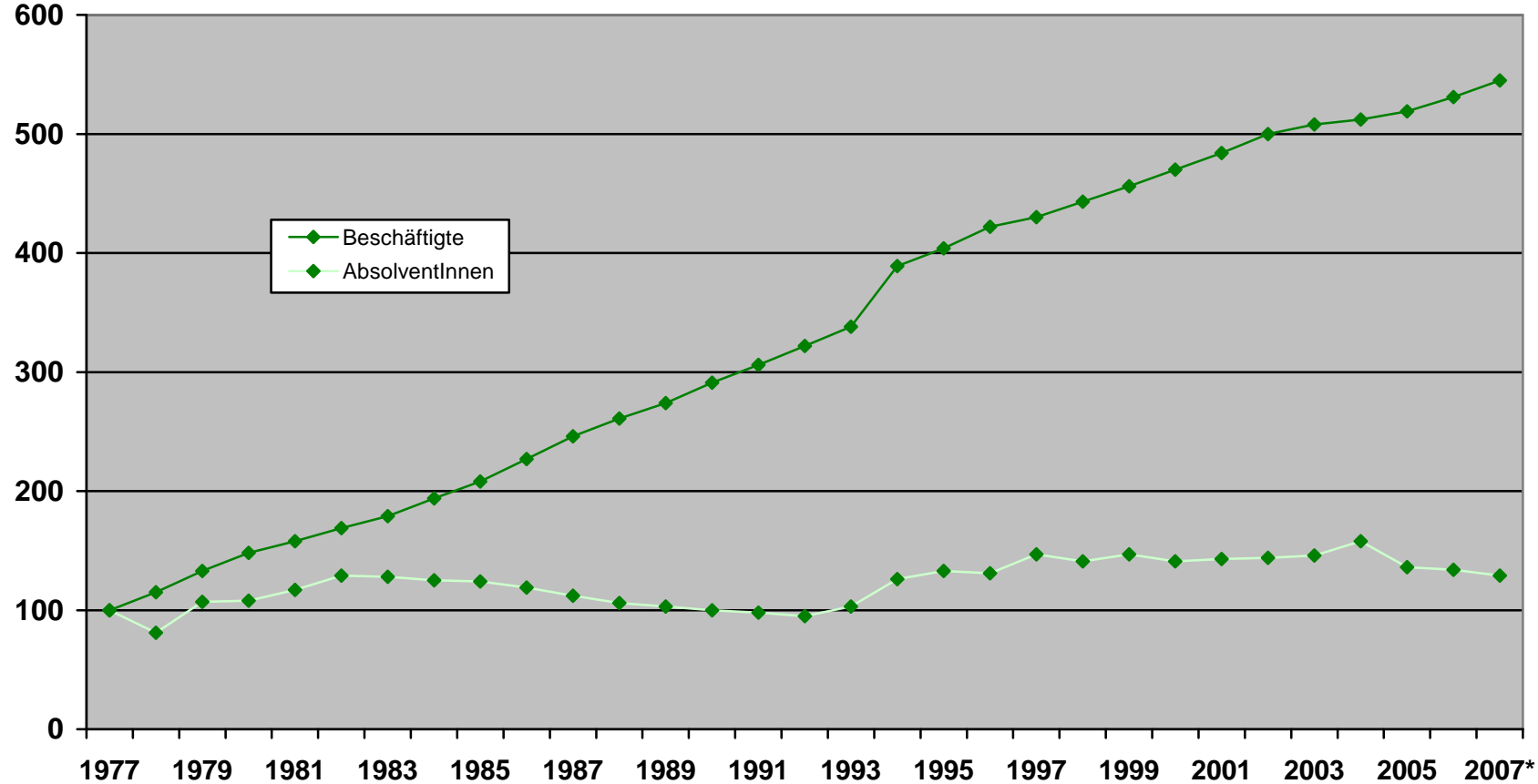
\* Für 2006 und 2007 sind aufgrund mangelnder Zahlen nur Schätzungen möglich:

- Zahlen für 2006: Laut Bundesagentur für Arbeit 2007, S. 4 Rückgang gegenüber 2005 um 3,27 % (dort genannt: 22735 auf 21992)

- Zahlen für 2007: Laut DBSH 2008b Rückgang gegenüber 2006 um 19,23 % (dort genannt: 44720 auf 36122)

Schaubild 10:

Entwicklung der jährlichen AbsolventInnen im Verhältnis zu den Beschäftigten: 1977=100



\*AbsolventInnenzahlen 2007: Schätzung auf der Grundlage der Studierendenzahlen nach ISA (Vergleich der Zahlen der Studienanfänger 2002 mit 2003), siehe Tabelle 8

## B Tabellen

### Tabelle 1 Beschäftigtenzahlen

Tabelle 1.1: Zahl der beschäftigten SozialarbeiterInnen und SozialpädagogInnen (**Bundesgebiet West**, Zahlenwerte ab 1994 ohne Berlin)

	1991	1992	1993	1994	1995	1996	1997	1998	1999	2000	2001	2002	2003	2004	2005	2006	2007
Berufsgruppe 861	24077	24969	25898	25371	25839	26395	26697	27055	27669	28334	28927	29558	29979	30030	30328	30745	31457
Berufsgruppe 862	24274	26117	27469	28563	30002	31895	33028	33970	35074	36091	37168	38660	39370	40002	40650	41493	42361
Summe	48351	50813	53367	53934	55841	58290	59725	61025	62743	64425	66095	68218	69349	70032	70978	72238	73818
Summe mit Zuschlag (40%)	67691	71138	74714	75508	78177	81606	83615	85435	87840	90195	92533	95505	97089	98045	99369	101133	103345

Quelle: Sonderauswertungen der Bundesanstalt/Bundesagentur für Arbeit 2003, 2006a und 2008, Zahlenwerte ab 1994 ohne Berlin

	1977	1978	1979	1980	1981	1982	1983	1984	1985	1986	1987	1988	1989	1990
Berufsgruppe 861	9796	11162	12692	13812	14479	15375	15939	16965	17887	19150	20397	21230	22040	23265
Berufsgruppe 862	5985	7051	8324	9532	10437	11327	12252	13665	14982	16598	18453	19879	21165	22619
Summe	15781	18213	21016	23344	24916	26702	28191	30630	32869	35748	38850	41109	43205	45884
Summe mit Zuschlag (40%)	22093	25498	29422	32682	34882	37383	39467	42882	46017	50047	54390	57553	60487	64238

Quelle: Maier 1992, S. 146

Tabelle 1.2: Zahl der beschäftigten SozialarbeiterInnen und SozialpädagogInnen (**Bundesgebiet Ost**, einschließlich Berlin)

	1994	1995	1996	1997	1998	1999	2000	2001	2002	2003	2004	2005	2006	2007
Berufsgruppe 861	3952	4284	4513	4373	4720	4892	5240	5477	5660	5694	5655	5708	6124	6491
Berufsgruppe 862	3520	3699	3813	3869	4091	4257	4559	4745	4974	5060	5124	5193	5377	5625
Summe	7472	7983	8326	8242	8811	9149	9799	10222	10634	10754	10779	10901	11501	12116
Summe mit Zuschlag (40%)	10461	11176	11656	11539	12335	12809	13719	14311	14888	15055	15090	15261	16101	16962

Quelle: Sonderauswertungen der Bundesanstalt/Bundesagentur für Arbeit 2003, 2006a und 2008, Zahlenwerte ab 1994 mit Berlin

Tabelle 1.3: Gesamtzahl der beschäftigten SozialarbeiterInnen und SozialpädagogInnen (**Bundesgebiet West und Ost**)

(Zusammenfassung von Tabellen 1.1 und 1.2)

	1994	1995	1996	1997	1998	1999	2000	2001	2002	2003	2004	2005	2006	2007
<b>Summe Bundesgebiet West</b>	75508	78177	81606	83615	85435	87840	90195	92533	95505	97089	98045	99369	101133	103345
Index (1996=100)	93	96	100	102	105	108	111	113	117	119	120	122	124	127
<b>Summe Bundesgebiet Ost</b>	10461	11176	11656	11539	12335	12809	13719	14311	14888	15055	15090	15261	16101	16962
Index (1996=100)	90	96	100	99	106	110	118	123	128	129	129	131	138	146
<b>Summe Bundesgebiet Gesamt</b>	85969	89353	93262	95154	97770	100649	103914	106844	110393	112144	113135	114630	117234	120307
Index (1996=100)	92	96	100	102	105	108	111	115	118	120	121	123	126	129

**Quelle:** Zusammenfassung von Tabellen 1.1 und 1.2

Tabelle 1.4: Beschäftigte SozialarbeiterInnen/SozialpädagogInnen mit Fachhochschulabschluss, **absolute und relative Zahlenwerte** anhand Erwerbstätigenstatistik des Statistischen Bundesamtes (Mikrozensus) und Beschäftigtenstatistik der Bundesagentur für Arbeit

	1995	1996	1997	1998	1999	2000	2001	2002	2003	2004	2005	2006	2007
<b>Soziale Berufe mit FH-Abschluss nach dem Mikrozensus (Bund, Gesamt)</b>	108000	125000	135000	130000	128000	139000	130000	139000	140000	152000	157000	167000	178000
Index (1995=100)	100	116	125	120	119	129	120	129	130	141	145	155	164
<b>Soziale Arbeit nach Beschäftigtenstatistik Bundesgebiet Gesamt</b>	89353	93262	95154	97770	100649	103914	106844	110393	112144	113135	114630	117234	120307
Index (1995=100)	100	104	106	109	113	116	120	124	126	127	128	131	135

Quelle: Mikrozensus sowie Tabellen 1.1 und 1.2

## Tabelle 2: Beschäftigtenzahlen - Teilzeitbeschäftigte und Teilzeitfaktor

Tabelle 2.1: Zahl der sozialversicherungspflichtig beschäftigten **Teilzeitbeschäftigten** und Ermittlung der Teilzeitbeschäftigtenzahlen gesamt (40% Zuschlag)

	1989*	1990*	1991	1992	1993	1994	1995	1996	1997	1998	1999	2000	2001	2002	2003	2004	2005	2006	2007
Berufsgruppe 861 West			4876	5153	5624	5693	6196	6711	7194	7663	7455	8132	8851	9359	9929	10473	11031	11627	12317
Berufsgruppe 862 West			5125	5737	6404	6993	7837	8943	9779	10724	10416	11299	12297	13294	14035	14973	15847	16741	17700
Berufsgruppe 861 Ost						919	1106	1105	1052	1254	1252	1408	1553	1651	1718	1748	1868	2133	2418
Berufsgruppe 862 Ost						515	597	631	620	761	704	918	1032	1091	1172	1261	1431	1621	1864
Summe West	7816*	8984*	10001	10890	12028	12686	14033	15654	16973	18387	17871	19431	21148	22653	23964	25446	26878	28368	30017
Summe West + 40%	10942	12577	14001	15246	16839	17760	19646	21916	23762	25742	25019	27203	29607	31714	33550	35624	37629	39715	42024
Summe Ost						1434	1703	1736	1672	2015	1956	2326	2585	2742	2890	3009	3299	3754	4282
Summe Ost + 40%						2008	2384	2430	2341	2821	2738	3556	3619	3843	4046	4212	4619	5256	5995
Summe 861+862 (Bund)	7816*	8984*	10001	10890	12028	14120	15736	17390	18645	20402	19827	21757	23733	25395	26854	28455	30177	32122	34299
Summe Bund + 40%	10942	12577	14001	15246	16839	19768	22030	24346	26103	28563	27757	29620	33226	35553	37596	39837	42248	44971	48019

Tabelle 2.2: Ermittlung der Auswirkungen des Teilzeitfaktors (Formel: Beschäftigtenzahlen Bundesweit - (Teilzeitstellen x Teilzeitfaktor 0,66)

	1989*	1990*	1991	1992	1993	1994	1995	1996	1997	1998	1999	2000	2001	2002	2003	2004	2005	2006	2007
Beschäftigtenzahlen (incl. 40% Zulage)	60487	64238	67691	71138	74714	85969	89353	93262	95154	97770	100649	103914	106844	110393	112144	113135	114630	117234	120307
Vollzeitstellen	49545	51661	53690	55892	57875	66201	67323	68916	69051	69207	72892	74294	73618	74840	74548	73298	72382	72263	72288
Teilzeitstellen	10942	12577	14001	15246	16839	19768	22030	24346	26103	28563	27757	29620	33226	35553	37596	39837	42248	44971	48019
Teilzeitfaktor (Teilzeitstellen x 0,66)	7221	8301	9241	10062	11114	13047	14540	16068	17228	18852	18319	19549	21929	23465	24813	26292	27884	29681	31393
Vollzeitstellen + Teilzeitfaktor	56766	59962	62931	65954	68989	79248	81863	84984	86279	88059	91211	93843	95547	98305	99361	99590	100266	101944	103681
Reduktion um: (in %)	6,2	6,7	7,0	7,3	7,7	7,8	8,4	8,9	9,3	9,9	9,4	9,7	10,6	10,9	11,4	12,0	12,5	13,0	13,8

Quellen: Sonderauswertungen der Bundesanstalt/-agentur für Arbeit 2003, 2006a und 2008, Zahlenwerte West ab 1994 ohne Berlin, \*Zahlen für 1989/1990 nach Maier 1992, S.144

**Tabelle 3: Sozialversicherungspflichtig Beschäftigte der Sozialen Arbeit im Vergleich mit anderen Berufsgruppen und -ordnungen**

(Bundesgebiet Gesamt)

	1996	1998	1999	2000	2001	2002	2003	2004	2005	2006	2007
Soziale Arbeit (a)	100	105	108	111	115	118	120	121	123	126	129
Sozialversicherungspflichtig Beschäftigte (gesamt) (b)	100	98	99	100	100	98	96	95	93		95
Ingenieure/innen (c)	100	98	100	102	104	103	102	101	100		103
Sekundäre Dienstleistungsberufe (d)	100	99	101	103	105	105	105	104	103		106

Quellen: IAB Berufe im Spiegel der Statistik

a): analog Tabelle 1.3

b): [http://www.pallas.iab.de/bisds/data/seite\\_0\\_ALL\\_a.htm](http://www.pallas.iab.de/bisds/data/seite_0_ALL_a.htm), (1996 = 26 202 549)

c): [http://www.pallas.iab.de/bisds/data/seite\\_60\\_BG\\_a.htm](http://www.pallas.iab.de/bisds/data/seite_60_BG_a.htm) (1996= 636 572)

d): Forschen , Entwickeln, Organisieren, Managen, Betreuen, Pflegen, Beraten, Lehren, Publizieren, unter [http://www.pallas.iab.de/bisds/data/seite\\_3\\_BB\\_a.htm](http://www.pallas.iab.de/bisds/data/seite_3_BB_a.htm), (1996 = 5 964 892)

Zahlen bis 2001: Rev. 2003-05-10,

Zahlen für 2002-2004: Rev. 2006-05-05;

Zahlen für 2005: Rev. 2006-09-22

Zahlen für 2007: Rev. 2008-09-15



**Tabelle 4 Zuwachsraten bei den Beschäftigtenzahlen im Vergleich mit Beschäftigtenzahlen bereinigt um den Teilzeitfaktor aus Tabelle 2.2**

(Bundesgebiet, ab 1994 Ost und West)

Jahr	Beschäftigte absolut	1977=100	Zuwachs zum Vorjahr absolut	Zuwachs zum Vorjahr in %	Beschäftigte bereinigt um Teilzeitfaktor	1989=100	Zuwachs zum Vorjahr absolut	Zuwachs zum Vorjahr in %
1977	22093	100	--	--				
1978	25498	115,4	3405	15,4				
1979	29422	133,2	3924	15,4				
1980	32682	147,9	3260	11,1				
1981	34882	157,9	2200	6,7				
1982	37383	169,2	2501	7,2				
1983	39467	178,6	2084	5,6				
1984	42882	194,1	3415	8,7				
1985	46017	208,3	3135	7,3				
1986	50047	226,5	4030	8,8				
1987	54390	246,2	4343	8,7				
1988	57553	260,5	3163	5,8				
1989	60487	273,8	2934	5,1	56766	100	--	--
1990	64238	290,8	3751	6,2	59962	105,5	3196	5,6
1991	67691	306,4	3453	5,4	62931	110,9	2969	5,0
1992	71138	322,0	3447	5,1	65954	116,2	3023	4,8
1993	74714	338,2	3576	5,0	68989	121,5	3035	4,6
1994	85969	389,1	11255	15,1	79248	139,6	10259	14,9
1995	89353	404,4	3657	4,2	81863	144,2	2615	2,5
1996	93262	422,1	3909	4,4	84984	149,7	3121	3,8
1997	95154	430,7	1892	2,0	86279	152,0	1295	1,5
1998	97770	442,5	2616	2,7	88059	155,1	1780	2,1
1999	100649	455,6	2879	2,9	91211	160,6	3152	3,6
2000	103914	470,3	3265	3,2	93843	165,3	2632	2,9
2001	106844	483,6	2930	2,8	95547	168,3	1604	1,8
2002	110393	499,7	3549	3,3	98305	173,2	2758	2,9
2003	112144	507,6	1751	1,6	99361	175,0	1056	1,1
2004	113135	512,1	931	0,9	99590	175,4	229	0,2
2005	114630	518,9	1495	1,3	100266	176,6	676	0,7
2006	117234	530,6	2604	2,3	101944	179,6	1678	1,7
2007	120307	544,5	3073	2,6	103681	182,6	1737	1,7

### Tabelle 5: Entwicklung der Beschäftigtenzahlen nach Bundesländern

Tabelle 5.1. Beschäftigte pro 100.000 EW; Jahre 1995, 2005 und 2007

	Ba-Wü	Bayern	Berlin	Brandenburg	Bremen	Hamburg	Hessen	Niedersachsen	NRW	Meck. Vopomm	Rheinl.-Pfalz	Saarland	Sachsen	Sachsen Anhalt	Schlesw. Holstein	Thüringen
Beschäftigte 1995	10471	13325	4319	1387	1613	3856	8557	8477	24562	991	3772	1231	2037	1092	2316	1350
EinwohnerInnen 1995 in 1000	10319	11993	3471	2542	680	1708	6010	7780	17893	1823	3978	1084	4567	2739	2725	2504
Besch. 1995 pro 100 000 EW	102	111	124	55	237	226	142	109	137	54	95	114	45	40	85	54
Beschäftigte: 2005	14465	18498	4803	2128	1869	3952	10032	11263	29715	1240	5271	1635	3385	1604	2681	2100
EinwohnerInnen zum 31.12.2004 in 1000	10717	12444	3388	2568	663	1735	6098	8001	18075	1720	4061	1056	4296	2494	2829	2355
Besch. 2005 pro 100 000 EW	135	149	142	83	282	228	165	141	164	72	130	155	79	64	95	89
Beschäftigte: 2007	14764	19202	5155	2422	1947	4115	10562	11915	30892	1301	5439	1743	3860	1778	2765	2447
EinwohnerInnen zum 31.12.2006 in 1000	10744	12493	3405	2549	665	1754	6078	7985	18036	1696	4053	1045	4254	2446	2834	2315
Besch. 2007 pro 100 000 EW (2006)	137	154	151	95	293	235	174	149	171	77	134	167	91	73	98	106

Einwohnerzahlen für 1995, 2005 und 2007: Statistisches Jahrbuch 2007: 35

Tabelle 5.2. Beschäftigte pro 100.000 EW unter Berücksichtigung des Teilzeitfaktors, Jahre 1995 und 2005

	Ba-Wü	Bayern	Berlin	Brandenburg	Bremen	Hamburg	Hessen	Niedersachsen	NRW	Meck. Vopomm	Rheinl.-Pfalz	Saarland	Sachsen	Sachsen Anhalt	Schlesw. Holstein	Thüringen
Beschäftigte incl TZF 1995	9532	12060	3931	1305	1450	3526	7724	7775	22837	934	3471	1125	1923	1047	2132	1242
EinwohnerInnen 1995 in 1000	10319	11993	3471	2542	680	1708	6010	7780	17893	1823	3978	1084	4567	2739	2725	2504
Besch. 1995 incl. TZF pro 100 000 EW	92	101	113	51	213	206	129	100	128	51	87	104	42	38	78	50
Beschäftigte incl. TZF 2005	12462	15859	4159	1957	1562	3409	8670	9937	26491	1149	4655	1441	3078	1492	2352	1884
EinwohnerInnen zum 31.12.2004 In 1000	10717	12444	3388	2568	663	1735	6098	8001	18075	1720	4061	1056	4296	2494	2829	2355
Besch. 2005 incl. TZF pro 100 000 EW	116	127	123	76	236	197	142	124	147	67	115	136	72	60	83	80
Beschäftigte incl. TZF 2007	13200	17112	4639	2269	1725	3689	9472	10843	28267	1208	4943	1587	3552	1645	2502	2222
EinwohnerInnen zum 31.12.2006 In 1000	10744	12493	3405	2549	665	1754	6078	7985	18036	1696	4053	1045	4254	2446	2834	2315
Besch. 2007 incl. TZF pro 100 000 EW	123	137	136	89	259	210	156	136	157	71	122	152	84	67	88	96

Quellen: Sonderauswertungen der Bundesanstalt/-agentur für Arbeit 2003, 2006a und 2008

Besch. (TZF) = Beschäftigtenzahlen unter Berücksichtigung des Teilzeitfaktors ermittelt nach der Formel:

Wert = Beschäftigtenzahlen – (Teilzeitbeschäftigte \* 1/3)

**Tabelle 6: Versorgung mit SozialarbeiterInnenstellen: Beschäftigte pro 100.000 EW im Vergleich mit dem Bundesdurchschnitt unter Berücksichtigung des Teilzeitfaktors**

	Ba-Wü	Bayern	Berlin	Brandenburg	Bremen	Hamburg	Hessen	Niedersachsen	NRW	Meck. Vopomm	Rheinl.-Pfalz	Saarland	Sachsen	Sachsen Anhalt	Schlesw. Holstein	Thüringen
Besch. 1995 incl. TZF pro 100 000 EW	92	101	113	51	213	206	129	100	128	51	87	104	42	38	78	50
Vergleich z. bundesweit in % (Mittelwert 1995= 99)	-7,1	2,0	14,1	-48,5	115,2	108,1	30,3	1,0	29,3	-48,5	-12,1	5,1	-57,6	-61,6	-21,2	-49,5
Besch. 2005 incl. TZF pro 100 000 EW	116	127	123	76	236	197	142	124	147	67	115	136	72	60	83	80
Vergleich z. bundesweit in % (Mittelwert 2005= 119)	-2,5	6,7	3,4	-36,1	98,3	65,5	19,3	4,2	23,5	-43,7	-3,4	8,5	-39,5	-49,6	-30,3	-32,7
Besch. 2007 incl. TZF pro 100 000 EW	123	137	136	89	259	210	156	136	157	71	122	152	84	67	88	96
Vergleich z. bundesweit in % (Mittelwert 2007= 130)	-7,2	6,8	5,8	-41,2	128,8	79,8	25,8	5,8	26,8	-59,2	-8,2	21,8	-46,2	-63,2	-42,2	-34,2

Einwohnerzahlen für 1995, 2005 und Ende 2007: Statistisches Jahrbuch 2007: 35

**Tabelle 7: Arbeitslosenquoten für Personen mit FH-Abschluss für Soziale Arbeit**

	2003	2004	2005	2006*	2007*
Beschäftigtenzahlen (incl. 40% Zulage)	112144	113135	114630	117234	120307
Arbeitslose	8791	9888	8798	8510*	6874*
Erwerbspersonen (1)	120935	123023	123428	125744	127181
Statistische Arbeitslosenquote in % (2)	7,8	8,7	7,7	7,3	5,7
Bereinigte Arbeitslosenquote in % (3)	7,3	8,0	7,1	6,8	5,4
Allgemeine Arbeitslosenquote in % (4)	10,5	10,5	11,7	10,8	9,0

(1 Erwerbspersonen = Beschäftigte + Arbeitslose,

(2 Statistische Arbeitslosenquote = Verhältnis Arbeitslose/Beschäftigte,

(3 Bereinigte Arbeitslosenquote = Verhältnis Arbeitslose/Erwerbspersonen,

(4 Allgemeine Arbeitslosenquote = Bundesweite Arbeitslosenquote aller Berufe, Quellen: Für 1989-1991: Pfaffenberger/Loepke 2003; für 1992-2002: Bundesagentur für Arbeit 2004; für 2006 und 2007 Statista 2008

Quellen:

**Beschäftigtenzahlen:** Sonderauswertung der Bundesanstalt/-agentur für Arbeit 2003, 2006a und 2008 (Zahlenwerte West ab 1994 ohne Berlin),

\*Zahlen für 1989/1990 nach Maier 1992, S. 144

**Arbeitslosenzahlen:** bis 2003: Amtliche Nachrichten der Bundesanstalt/ Bundesagentur für Arbeit, Strukturanalyse, verschiedene Jahrgänge,

- Zahlen für 2004: Bundesagentur für Arbeit zitiert nach Krummacher 2005

- Zahlen für 2005: Bundesagentur für Arbeit, zitiert in DBSH 2008a

\* Für 2006 und 2007 sind aufgrund mangelnder Zahlen nur Schätzungen möglich:

- Zahlen für 2006: Laut Bundesagentur für Arbeit 2007, S. 4 Rückgang zwischen 2005 und 2006 um 3,27 % (dort genannt: 22735 auf 21992)

- Zahlen für 2007: Laut DBSH (2008b) Rückgang zwischen 2006 und 2007 um 19,23 % (dort genannt: 44720 auf 36122)

	1989*	1990*	1991	1992	1993	1994	1995	1996	1997	1998	1999	2000	2001	2002
Beschäftigtenzahlen (incl. 40% Zulage)	60487	64238	67691	71138	74714	85969	89353	93262	95154	97770	100649	103914	106844	110393
Arbeitslose	9081	7210	5979	6067	6682	6694	6858	6643	7551	6736	6349	6215	6063	6921
Erwerbspersonen (1)	69568	71448	73670	77205	81396	92663	96211	99905	102705	104506	106998	110129	112907	117314
Statistische Arbeitslosenquote in % (2)	15,0	11,2	8,8	8,5	8,9	7,5	7,7	7,1	7,9	6,9	6,3	6,0	5,7	6,3
Bereinigte Arbeitslosenquote in % (3)	13,1	10,1	8,1	7,8	8,2	7,2	7,2	6,7	7,4	6,5	5,9	5,6	5,4	5,9
Allgemeine Arbeitslosenquote in % (4)	6,8	5,9	6,9	7,7	8,9	9,6	9,4	10,4	11,4	11,1	10,5	9,6	9,4	9,8

**Tabelle 8: AbsolventInnenzahlen Soziale Arbeit (FH) (Bundesgebiet)**

8.1 AbsolventInnen der Studiengänge Sozialarbeit/Sozialpädagogik/Sozialwesen (FH) seit 1993

	1993	1994	1995	1996	1997	1998	1999	2000	2001	2002	2003	2004	2005	2006	2007*
FH	6343	7752	8142	8060	9030	8641	9044	8632	8745	8849	8970	9694	8320	8239	7942
Index 1977=100	103	126	133	131	147	141	147	141	143	144	146	158	136	134	129

Quelle: ISA (2008),

\*Für 2007: Schätzung auf der Grundlage der Studierendenzahlen nach ISA (Vergleich der Zahlen der Studienanfänger 2002 mit 2003 ergibt einen Faktor von 96,4%)

Tabelle 8.2 AbsolventInnen der Studiengänge Sozialarbeit/Sozialpädagogik/Sozialwesen 1991/1992

	1991	1992
FH	6036	5856
Index 177=100	98	95

Quelle: Maier 1995, S. 187

Tabelle 8.3 AbsolventInnen der Studiengänge Sozialarbeit/Sozialpädagogik/Sozialwesen von 1975-1990

	1975	1976	1977	1978	1979	1980	1981	1982	1983	1984	1985	1986	1987	1988	1989	1990
FH	5560	5474	6134	4961	6544	6645	7147	7945	7858	7640	7587	7273	6889	6520	6644	6142
Index 1977=100	91	89	100	81	107	108	117	129	128	125	124	119	112	106	103	100

Quelle: Maier 1992, S. 156

## C Literatur/Quellen

Bundesagentur für Arbeit (2004): Arbeitslose und Arbeitslosenquoten.

[http://www1.arbeitsamt.de/hst/services/statistik/aktuell/iiia4/zr\\_alob.xls](http://www1.arbeitsamt.de/hst/services/statistik/aktuell/iiia4/zr_alob.xls), Rev. 2004-7-8.

Bundesagentur für Arbeit (2005): Arbeitsmarktstatistik. Eckwerte über die Entwicklung des Arbeitsmarktes – Jahreszahlen 1998 bis 2004.

Bundesagentur für Arbeit (2006a): Sonderauswertung aus der Amtlichen Berufsstatistik. Verschiedene Jahrgänge.

Bundesagentur für Arbeit (2006b): Arbeitsmarkt in Zahlen. Aktuelle Daten: Jahreszahlen 2005.

Bundesagentur für Arbeit (2007): Arbeitsmarkt Kompakt 2007: Sozialarbeiter/Sozialpädagogen.

<http://www.arbeitsagentur.de/zentraler-Content/Veroeffentlichungen/AM-Kompakt-Info/AM-Kompakt-Sozialarbeiter-und-paedagogen-AG.pdf>. Rev. 2008-09-15.

Bundesagentur für Arbeit (2008): Sonderauswertung aus der Amtlichen Berufsstatistik. Jahrgänge 2006 und 2007.

DBSH (Deutscher Berufsverband Soziale Arbeit) (2008a): Arbeitsverhältnisse von SozialarbeiterInnen werden immer prekärer. <http://www.dbsh.de/html/aktuelles6.html> (vierzehnte Rubrik). Rev. 2008-09-15.

DBSH (Deutscher Berufsverband Soziale Arbeit) (2008b): Bessere Stellenperspektiven für Sozialberufe? <http://www.dbsh.de/html/aktuelles6.html> (fünfte Rubrik). Rev. 2008-09-15.

IAB (2006): Berufe im Spiegel der Statistik. Beschäftigung und Arbeitslosigkeit 1999 - 2004. <http://www.iab.de/bisds/berufe.htm>, Rev. 2006-06-26.

ISA (Informationssystem Studienwahl und Arbeitsmarkt) (2008): Arbeitsmarkt Sozialwesen: Sozialarbeit und Sozialpädagogik. [http://www.uni-duisburg-essen.de/isa/fg\\_sozial\\_gesund/sozialwesen/sozialwesen\\_hs\\_frm.htm](http://www.uni-duisburg-essen.de/isa/fg_sozial_gesund/sozialwesen/sozialwesen_hs_frm.htm), Rev. 2008-09-15.

Maier, Konrad (1992): Zwischen "Problembetrieb" und "Zukunftsbetrieb". Arbeitsmarktchancen und Berufseinmündung von Fachhochschulabsolventen der Studiengänge Sozialarbeit/

Sozialpädagogik. Kontaktstelle für praxisorientierte Forschung e.V. der Evangelischen Fachhochschule Freiburg.

Maier, Konrad (1995): Berufsziel Sozialarbeit/Sozialpädagogik. Biografischer Hintergrund, Studienmotivation, soziale Lage während des Studiums, Studierverhalten und Berufseinmündung angehender SozialarbeiterInnen/SozialpädagogInnen. Kontaktstelle für praxisorientierte Forschung e.V. der Evangelischen Fachhochschule Freiburg.

Maier, Konrad (1996): Mangel an sozialen Fachkräften bei steigenden Arbeitslosenzahlen? Zur Entwicklung des Arbeitsmarktes für SozialarbeiterInnen/SozialpädagogInnen in den 90er Jahren. In: Nachrichtendienst des Deutschen Vereins für öffentliche und private Fürsorge, 4/96, S. 131-137.

Maier, Konrad / Spatscheck, Christian (2005): Sozialarbeit/Sozialpädagogik am Ende einer langen Wachstumsphase? In: NDV 5/2005. S. 165-172.

Pfaffenberger, Hans/ Loepke, Thomas (2003): Nach dem Studium in die Arbeitslosigkeit? Die Sozialarbeit/Sozialpädagogik auf dem Wege zur Profession und Disziplin im Zwanzigsten, dem sozialpädagogischen Jahrhundert – eine Erfolgsgeschichte? In: Sozial Extra 5/2003, S. 26-28.

Statista (2008): Arbeitslosenquote in Deutschland, Jahresdurchschnittswerte 1997 bis 2007. <http://de.statista.org/statistik/daten/studie/1224/umfrage/arbeitslosenquote-in-deutschland>. Rev. 2008-09-15.

Statistisches Bundesamt (2007): Statistisches Jahrbuch 2007. Sowie weitere Jahrgänge.

Statistisches Bundesamt (2006): Sonderauswertung aus der Erwerbstätigenstatistik aus dem Mikrozensus. (Verschiedene Jahrgänge)

Züchner, Ivo (2003): Die Entwicklung der sozialen Berufe – quantitative Befunde und qualitative Schlussfolgerungen. In. NDV 11/2003, S. 454 – 463.